

# Développer une culture de la générosité chez les 6-11 ans

Premier rapport d'impact

AUTOMNE 2025



**l'école** de la  
**générosité**

LA PHILANTHROPIE EN ACTION

# Ancrer une culture de la générosité chez les jeunes générations



**Face à la polarisation grandissante de la société française et à l'affaiblissement des liens sociaux, l'École de la générosité agit pour ancrer une culture de la générosité chez les jeunes générations.**

Notre mission : faire vivre aux enfants une **première expérience de citoyenneté active**. Nous avons développé une pédagogie de projet qui **renforce les compétences psychosociales et citoyennes** par l'alternance de 2 temps forts complémentaires :

- **Une phase de sensibilisation en classe**, où les élèves découvrent les notions d'empathie, de générosité, et choisissent une cause d'intérêt général à défendre collectivement.
- **Une phase d'action en lien avec une association partenaire**, durant laquelle ils conçoivent et réalisent un projet solidaire en lien avec une organisation d'intérêt général.

## UNE PÉDAGOGIE EN DEUX TEMPS



1

### SENSIBILISATION

Développement des  
émotions - empathie

Découverte des **problématiques**  
sociétales majeures



### VOTE

Rencontre  
avec l'association



2

### ACTION SOLIDAIRE

Mise en application  
par le projet : course solidaire,  
collecte alimentaire etc.

**25 000**  
enfants

impliqués dans des projets  
solidaires depuis 2012

**70**  
associations  
partenaires actives  
pour venir à la rencontre des  
classes impliquées

## 6 GRANDES CAUSES d'intérêt général

pour lesquelles les enfants peuvent s'engager



Accès aux  
soins / santé



Protection de  
l'environnement et  
de la biodiversité



Droits  
humains



Accès à  
l'éducation



Lutte contre  
l'exclusion et la  
pauvreté



Accès à l'art  
et à la culture



# Mesurer l'impact de notre programme pédagogique



**Après 10 ans à concevoir et améliorer notre programme pédagogique sur le terrain, nous mesurons plus finement notre impact grâce à :**

- Un cadre d'évaluation complet : théorie du changement, choix des indicateurs clés et test d'outils de collecte de données
- Un panel significatif d'enseignant(e)s pour recueillir les premières données
- Un test d'outil de mesure de l'empathie directement auprès des élèves.



## UNE MÉTHODOLOGIE SUR-MESURE

### IMPACT RECHERCHÉ

#### Effets attendus du programme

- La FACILITATION de la mission d'enseignement
- Le changement de POSTURE et renforcement des PRATIQUES PÉDAGOGIQUES utiles au développement de CPS et de l'altruisme
- L'amélioration de la cohésion de groupe et du CLIMAT SCOLAIRE

### LES QUESTIONS POSÉES AUX ENSEIGNANT(E)S

- Comment entendent-ils parler de notre programme ?  
Quels sont les facteurs déterminant de leur implication dans le projet ?  
Quelle est leur niveau de satisfaction des outils et de l'accompagnement qui leur est proposé ?
- Dans quelle mesure notre outil pédagogique facilite-t-il leur mission d'enseignement, principalement la mise en œuvre du programme d'Enseignement Moral et Civique (EMC) ?
- Quels sont les effets du programme sur leurs pratiques pédagogiques, notamment celles qui favorisent le développement des CPS de leurs élèves ?
- Quels sont les effets du programme sur le climat de classe, et sur le comportements des élèves ?



**78**  
**questionnaires reçus**  
(Panel de 400 enseignant(e)s,  
marge d'erreur 10%)

**10**  
**entretiens**  
semi-directifs menés

**193**  
**réponses d'élèves**  
à un questionnaire-pilote

**1**  
**séance**  
**d'observation**  
en classe

## Mise en perspective

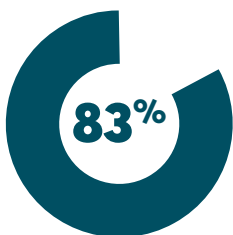
Avec des données de comparaison issues de tests sur :

- l'empathie affective (Test Feret, 2019)
- les pratiques pédagogiques favorisant le développement des CPS des élèves (étude Ecolhuma 2022)

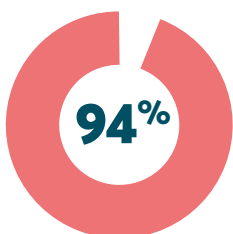
# Soutenir les enseignants et enseignantes dans leur mission



## QUALITÉ PÉDAGOGIQUE ET FLEXIBILITÉ DES OUTILS



des professionnels affirment que le programme a atteint ou dépassé leurs attentes



recommandent notre programme



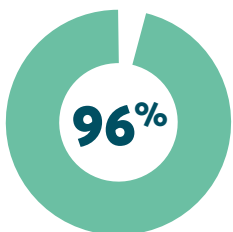
### Trois points forts

**UN PROGRAMME  
CLÉS EN MAIN**

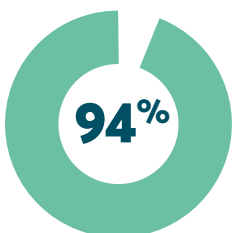
**PROPOSITION CONCRÈTE,  
EN LIEN AVEC UNE  
ASSOCIATION LOCALE**

**QUALITÉ  
DES RESSOURCES  
PÉDAGOGIQUES**

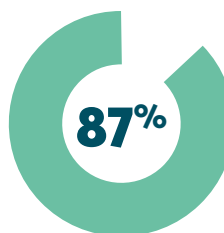
## FACILITER L'ENSEIGNEMENT MORAL ET CIVIQUE (EMC)



ont trouvé des ressources pour développer l'empathie



ont trouvé des outils facilitant l'EMC



ont concrétisé leur envie de collaborer avec le secteur associatif



## DE MEILLEURES CONDITIONS D'ENSEIGNEMENT

Le programme a été une **source de motivation professionnelle pour +50%** d'entre eux

L'enrichissement de leur relation aux élèves transparait à travers les **témoignages de moments fédérateurs** autour du projet

Une validation de la **pertinence de pratiques** associés à la pédagogie de projet

**69%** des enseignant(e)s considèrent que le **climat scolaire s'est amélioré** depuis la mise en place du programme

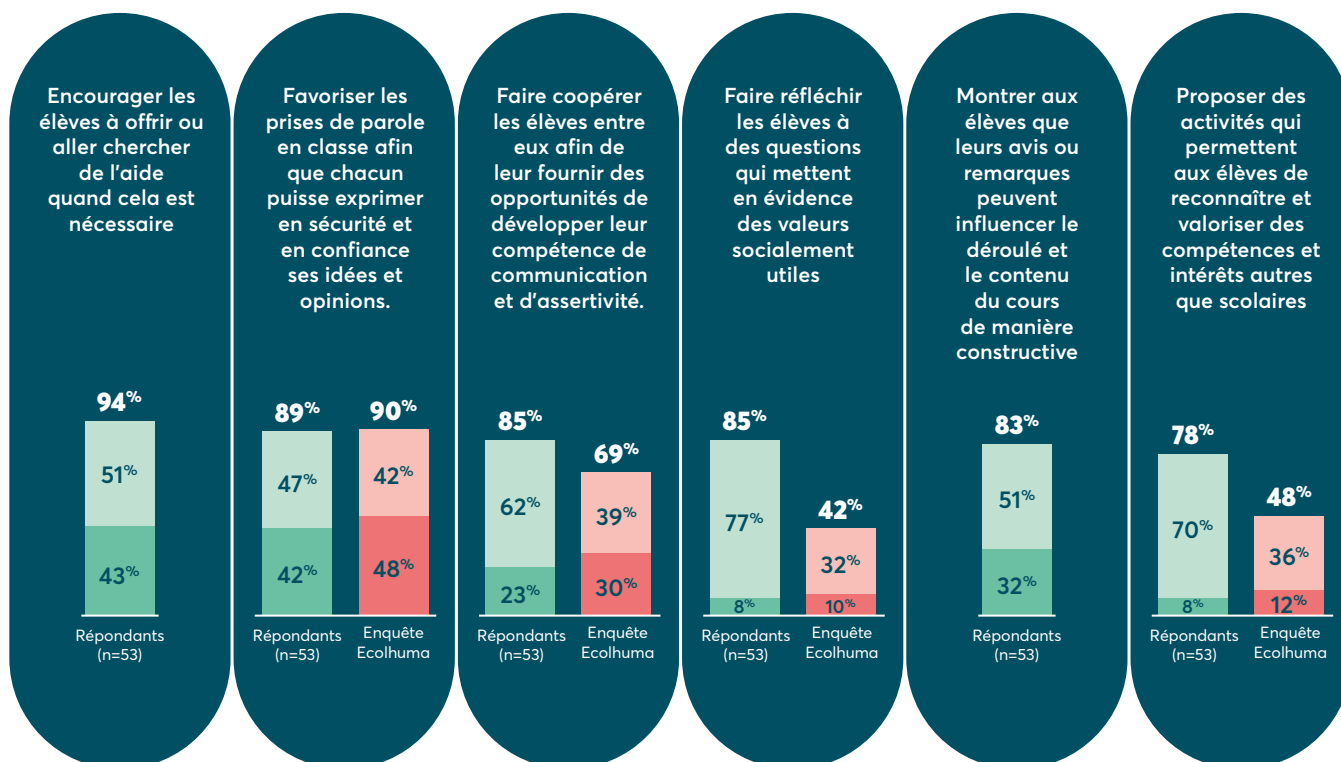


## DES PRATIQUES PÉDAGOGIQUES RENFORCÉES

3 pratiques pédagogiques favorisant le développement des CPS chez les élèves sont plus fréquemment réalisées par les enseignant(e)s depuis la mise en oeuvre du programme.



Depuis que vous avez mobilisé le programme, à quelle fréquence réalisez-vous les pratiques suivantes ?



● Tous les jours  
● Régulièrement

\*Source de la donnée de comparaison : Ecolhuma 2022, l'évolution du rôle et des pratiques pédagogiques des enseignant(e)s sur le développement des compétences psychosociales à l'école (n = 270 enseignant(e)s d'école élémentaire)

# Un programme qui renforce l'« empathie en action »



L'impact du programme sur les élèves a été évalué par un questionnaire destiné aux enseignant(e)s. Les résultats ont été croisés avec l'observation en classe ainsi qu'avec le test d'un premier outil rempli directement par les élèves.

## L'OBSERVATION DE COMPORTEMENTS PROSOCIAUX RENFORCÉS

**53%**  
des enseignant(e)s  
rapportent

une meilleure écoute,  
les élèves se coupant moins/  
beaucoup moins la parole

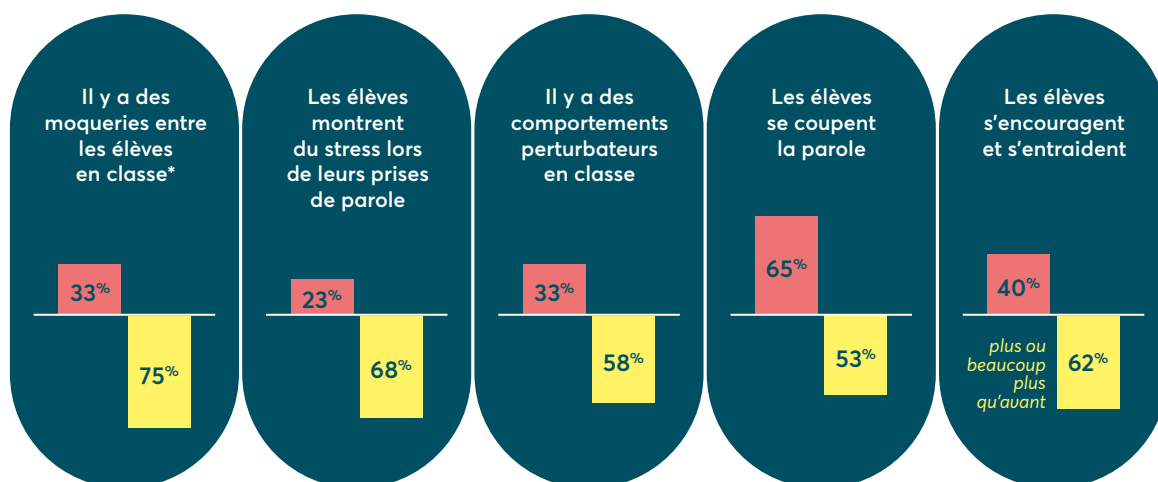


**62%**  
constatent

que les élèves s'encouragent  
et s'entraident d'avantage  
après le programme

Sur chacun des items testés en lien avec le climat scolaire, plus de la moitié des répondants déclarent que le comportement considéré a lieu moins ou beaucoup moins souvent qu'avant le programme

- Les élèves qui se coupent la parole constituent la difficulté la plus récurrente rencontrée par les enseignant(e)s : 65% y sont confronté.es régulièrement voire très souvent.
- La baisse des moqueries est le comportement pour lequel les enseignant(e)s identifient la plus forte évolution (75% de réponses « moins qu'avant » ou « beaucoup moins qu'avant »).



- AVANT le programme : Régulièrement / très souvent (n=55)
- APRÈS le programme : Moins qu'avant / Beaucoup moins qu'avant (n=55)

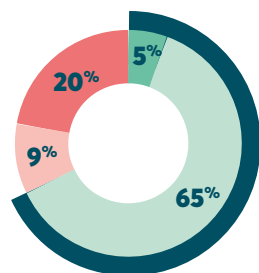
\*Lecture : pour le premier item avant le programme, 33% des enseignant(e)s sont régulièrement confrontés à des moqueries entre les élèves en classe, après le programme, 75% des enseignant(e)s constatent moins de moqueries entre les élèves qu'avant

## UN CLIMAT SCOLAIRE AMÉLIORÉ

Plus des deux-tiers (69%) des répondants à l'enquête considèrent que le climat scolaire s'est amélioré depuis la fin du parcours de l'École de la générosité.

Parmi les enseignant(e)s rencontrés en entretien, les effets sur le climat scolaire figurent parmi les éléments les plus mentionnés en termes de retombées du projet, bien que certains témoignages soulignent que cette amélioration n'est pas forcément généralisable hors temps dédié.

Au global, diriez-vous que le climat s'est amélioré depuis la fin du parcours de l'École de la générosité ? (n=55)



**69%**

C'est le cas de 11/12  
répondants qui ont utilisé  
la pédagogie plusieurs fois

● Oui tout à fait ● Plutôt oui ● Plutôt non ● Je ne sais pas



**des enseignant(e)s  
constatent moins  
de moqueries**

entre élèves en fin d'année après  
mise en œuvre du programme

## Perspectives

Cette **première année** d'évaluation d'impact marque une **étape fondatrice** : elle a permis de **poser un cadre d'analyse solide**, de **formaliser une théorie du changement partagée** et de **tester des outils d'enquête directement sur le terrain**. Malgré les précautions d'interprétation nécessaires liées à la taille limitée de l'échantillon, les premiers résultats apportent déjà des orientations utiles pour ajuster notre stratégie et nos actions. Cette démarche constitue ainsi la première pierre d'une pratique d'évaluation systématique, appelée à se renforcer au fil des prochaines années pour accompagner et éclairer l'essaimage du programme.

**GÉNÉRALISER L'OUTIL D'ÉVALUATION** destiné aux enseignant(e)s et continuer à sa diffusion en année n+1 et n+2 pour pouvoir analyser plus finement les résultats d'impact en fonction de données qualitatives sur les répondants (s'ils enseignent en REP/REP+, en milieu urbain ou rural etc..)

**Développer un OUTIL FIABLE PERMETTANT DE MESURER DIRECTEMENT L'IMPACT** sur les élèves. À ce jour, il n'existe pas d'échelle scientifiquement validée en France pour évaluer l'empathie chez les enfants de 6 à 11 ans. Les retours des élèves et les questionnaires enseignant(e)s recueillis cette année nous guident vers l'élaboration d'un outil capable de mesurer « l'empathie en action ». Cette démarche s'appuiera notamment sur les travaux relatifs aux comportements prosociaux, comme l'échelle d'altruisme adaptée par Lucie Rose (Docteure en neuropsychologie, chercheuse associée au laboratoire DIPHE – Université Lumière Lyon 2, affiliée à l'Observatoire du bien-être à l'École).

Envisager la **MISE EN PLACE D'UN PROTOCOLE DE RECHERCHE** permettant de **mesurer l'impact sur le long terme** à travers un suivi de cohorte sur 5 à 10 ans.





#### CONTACT

**L'École de la générosité**  
4 impasse Chausson  
75010 Paris

**Chloé Laudereau**  
Délégue générale  
06 45 65 29 47

Cette étude d'impact a été rendue possible grâce au soutien de :

